

# Kulturmiljövärden i Fisksätra

Identifiering av miljövärden av kulturhistoriskt intresse inför planläggning



# Inledning

## *Bakgrund*

Ett planprogram ska tas fram för Fisksätra som underlag för framtida detaljplaneläggningar. Några viktiga frågor som programmet ska ta ställning till är hur bostadsbebyggelsen ska kompletteras, hur stationen och centrum ska utvecklas och integreras med övriga delar samt hur Gröna dalen ska fungera. En upprustad marina och ett nytt museum är andra frågor som programmet ska hantera.

## *Syfte*

Föreliggande antikvariska undersökning syftar till att lyfta fram kulturhistoriska kvaliteter i miljön. På så sätt tydliggörs på ett tidigt stadium vilka kulturhistoriska värden planarbetet har att ta ställning till. Fisksätra varvs enda återstående hallbyggnad behandlas inte då den i skrivandets stund planeras rivas.

## *Tidigare inventeringar och källor*

En fördjupad kulturmiljöanalys för Fisksätra utfördes 2007 av Jean-Paul Darphin. Analysens fokus låg på bebyggelsen från 1970-talet. Den var ett av de underlag som togs fram inför arbetet med ett nytt kulturmiljöprogram. Fisksätra i sin helhet kom inte med i det antagna programmet, endast delområdet Fågelhöjden. Nacka bedömdes ha mer representativa exempel från rekordårseran med högre kulturhistoriska kvaliteter. Oberoende av vilket värde en miljö tillmäts ur kulturhistorisk synvinkel gäller plan- och bygglagens generella krav att platsens natur- och kulturvärden ska tas i beaktande vid förändringar.

Förutom nämnda analys från 2007 har artiklar i Nackaboken varit viktiga källor till denna rapport. Rekordårsforskaren Lisbeth Söderqvist har beskrivit Fisksätra i Nackaboken 2000. Värdefulla artiklar finns också från tiden strax efter områdets färdigställande, "Liv i skärgårdsstaden" i Nackaboken 1975 och "Nacka bygger II" i Nackaboken 1976. Fisksättras offentliga konst beskrivs i Nackaboken 1979. Dåtidens visioner för området framgår även av försäljningsbroschyrer från 1970-talet.

Huvudkällan till den äldre historien i Fisksätra är arkeologen Martin Rundkvists artikel "Fisksätra före höghusen" i Nackaboken 2005.

## **Redovisning av kulturhistoriska kvaliteter**

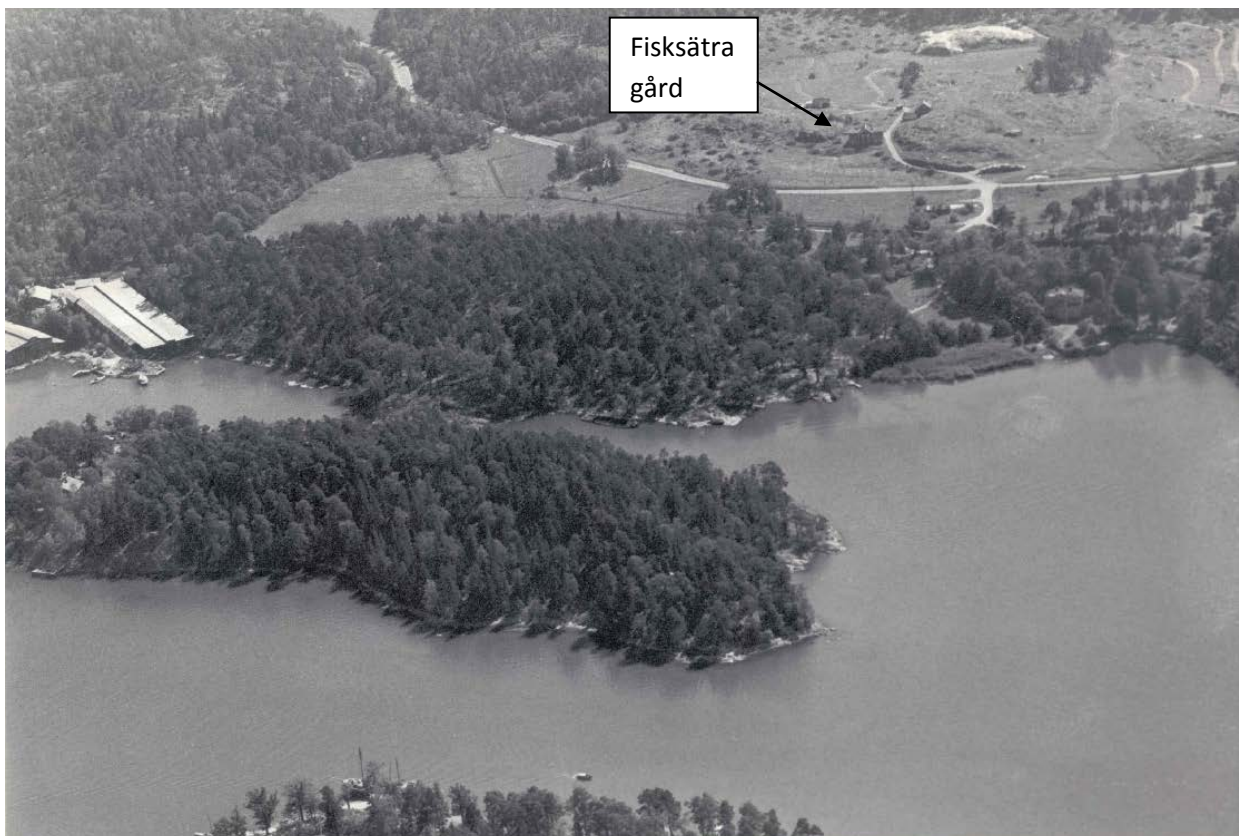
### *Kulturvärden från tiden före bostadsområdets tillkomst*

1970-talsbebyggelsen anlades på jordbruksmark som hade tillhört arrendegården Fisksätra. Gården hade varit en del av godset Erstavik. Från början omtalas Fisksätra som ett "skerietorp". Det omnämns första gången i skriftliga källor 1562. Man får räkna med att torpet då var etablerat sedan flera generationer tillbaka – uppodling var ett mödosamt arbete som tog lång tid. Ortnamnets efterled *säter* betyder utmarksäng, i detta fall "sätern vid fiskestället". Namntypen förekom redan under förhistorisk typ. Ett annat sätra-namn i Nacka är Rensättra i Boo som har förhistoriskt gravfält.

I samband med anläggandet av moderna Fisksätra undersöktes två gravar från vikingatiden (ca 800-1050 e Kr). De låg öster och söder om den vik som sträckte sig upp till odlingsmarken. Arkeologen Martin Rundkvist menar att ängsmarken bör ha tillhört vikingatida Lännersta gård, belägen på andra sidan sundet. Gravarna skulle ha markerat äganderätten till utmarksängen.

Så småningom blev sätrar fast bebyggda. För Fisksättras del antas detta ha skett under tidig medeltid som en avknoppning från Lännersta gård. Gårdsbebyggelsen finns inte kvar, men den låg där Fisksätra allé möter Harrgatan. Från gårdsplatsen hade man utsikt över den vik som sannolikt var Lännerstabondens hamnplats redan under vikingatiden. Norr och söder om gårdstomten låg under historisk tid åker- och ängsmark. Huvudbyggnaden, som fanns kvar fram till 1970-talet, var av omiskännlig 1700-talstyp med brutet tak och markerat mittparti. Jordbruket upphörde vid 1900-talets mitt. Vid sekelskiftet 1900 skedde avstyckningar till sommarnöjen närmast vattnet.

Den flerhundraåriga markhävden har lämnat efter sig en speciell vegetation i kanterna av dalgångarna som är märkbara än idag. Främst handlar det om tidigare öppna markers brynzoner med äldre ljuskrävande träd som t ex ekar och enar.



*Fisksätra i slutet av 1960-talet. Gården syns på höjden mitt i det öppna landskapet. Gamla landsvägen till Saltsjöbaden avtecknar sig nedanför gårdstunet. Vägen fortsätter genom de skogsbeklädda höjderna i bildens övre del, alltså dagens Svartkärrsstigen och Gröna dalen. Villa Caprifol ligger ännu nära stranden. I samband med anläggandet av idrottsplatsen fylldes den forna gårdsviken igen. I närheten låg andra villor som idag är borta; Lännbo, Wiséns villa och Landströmska bostället. Till vänster skymtar Fisksätra varvs båthallar, sedan länge försvunna. Den åkerholme som syns i bildens övre högra hörn, har bevarats på en av bostadsgårdarna (Sikgatan).*

## Kulturpräglad vegetation och terräng – spår av Fisksättras äldsta historia



Bakom sporthallen går en stig från Saltsjöbanan ner till strandpromenaden. Den kantas av grova ekar och äldre tallar som kan vittna om ett tidigare öppet landskap. Förutom agrarhistoriska värden har slutningen även ett arkeologiskt intresse. Här undersöktes en vikingatida grav 1968 som troligen markerat den forna viken till sättern. Den finns inte kvar, men arkeologen Martin Rundkvist menar att backen fortfarande kan ha kvar mindre tydliga gravar, så kallade stensättningar. Höjden öster om idrottsplatsen kan med andra ord kräva arkeologisk förundersökning om markningrepp planeras.



Bakom villa Caprifol, den enda återstående sommarvillan, har delar av en park bevarats. Själva villan byggdes i slutet av 1800-talet av direktör Bagge vid Tumba bruk. Den eldhärjades på 1920-talet och fick dagens utseende omkring 1930 av Siri Svensson, ägare av Blanch:s Café i Kungsträdgården. Huset har höga bevarandevärden i egenskap av att vara Fisksättras äldsta byggnad.



Fisksätra holme. Den östra delen präglas av ett öppet landskap med Fisksättras grövsta ekar. De vittnar om en långvarig markhävvd innan etableringen av den handelsträdgård som fanns här vid sekelskiftet 1900. Från platsen ser man ut över sundet mot Lännersta gård. Öns östra udde ligger mitt emot gårdens vikingatida gravfält. Holmen bör ha legat inom gårdens intressesfär, troligen var det en plats för bete och slåtter. På 1880-talet bebyggdes ön med sommarhus. Grundstenar, stigar och trädgårdsvegetation finns kvar.



*Bilden visar parken söder om Fisksätra torg, där Fisksätra allé slutar i öster. Den öppna grönytan med monumentalskulpturen Arkitekta Skulpturum är en rest av öppen odlingsmark. Detta märks än idag genom den ekbevuxna kantzonen. Bildens gångstig går till höger in mellan bergen till den så kallade Gröna dalen som följer sträckningen för den gamla landsvägen till Saltsjöbaden.*



*I parkens kantzon finns spår av långvarig odling, till vänster ett röse av odlingssten och till höger en sträng av odlingssten (ligger i skogsbrynet öster om entrén till Gröna dalen/Svartkärrsstigen). Stensträngen ser ut att ha följt den uppodlade markens södra kant. Ansamlingar av odlingssten kan berätta om jordbrukarens mödosamma arbete med att få bort sten från odlingsmarken. Arkeologiska analyser av odlingsrösen har ibland visat sig ge medeltida dateringar (datering av underliggande svedjekol). Åldern på Fisksättras rösen är inte utredd. De är inte registrerade fornlämningar men har värden för förståelsen av områdets äldsta historia.*



*Svartkärrsstigen kantas av en kulturpräglad brynzon med ekar, här gick gamla landsvägen till Neglinge och Saltsjöbaden. Idag kallas dalgången för Gröna dalen.*



*Ytterst få spår av Fisksättras tidigare jordbrukslandskap är kvar inne i flerbostadshusområdet. Orsaken är att flertalet av gårdarna ligger på uppbyggda betongbjälklag med underliggande parkeringshus. Bilden till vänster visar det ljusschakt som finns på Fisksätra torg där ett litet hällmarksparti med tre ekar minner om tidigare landskap och marknivå. Mellanbilden visar en bostadsgård vid Siggatan med en åkerholme bevarad, områdets enda. Till höger en ensam ek på en av gårdarna mot norr.*

## ***Kulturvärden i 1970-talets bebyggelsemiljö***

1960- och 1970-talens storskaliga bostadsbyggande brukar gå under benämningen miljonprogrammet. Namnet kommer av att efterkrigstidens bostadsbrist skulle lösas genom en miljon bostäder på 10 år. Högre hus och förtillverkade byggnadsdelar i långa produktionsserier möjliggjorde projektet. Till en början tillämpades den tidiga modernismens glesa stadsplaneideal. Idealet "hus-i-park" märks t ex i området Bredäng i Stockholm med höga byggnadskroppar glest placerade i landskapet. Exempel i Nacka är Stensö och Västra Orminge. Det ökade bilinnehavet medförde att man tillämpade trafikseparering med bilfria gårdar. Parkeringsplatser placerades i utkanten av bebyggelsen.

Fisksätra stod färdigt 1974 och representerar det sena miljonprogrammet med en större bebyggelsestäthet. "Hus-i-park"-idealet stod vid denna tid inte längre högt i kurs. Stadsplanerarna önskade koncentrera bebyggelsen i mer stadslika former med effektivare trafikseparering och kortare gångavstånd. Tätheten skulle göra det ekonomiskt möjligt att uppföra fler låga hus, vilket kan ses i Fisksättras omkringliggande småhusområden. De högre husen kom att ligga närmare varandra och grönyrtorna blev därmed små. Fisksätra kännetecknas av alla dessa drag. Trafiksepareringen är

fullt utvecklad med matargator och garage under bostadshusen. Även tätheten i kvarteren är uppenbar. Detta innebar i sin tur att landskapet förändrades fullständigt med konstgjorda gårdar på betongbjälklag. Likheter med äldre miljonprogramsområden finns dock i att man sparade naturmark närmast vattnet i rekreationssyfte.

Arkitektfirman Forsman & Snellman uppmärksammades internationellt för sin Fisksätraplan. Det kommunala bostadsbolaget AB Nackahem marknadsförde området som "Skärgårdsstaden".

Tidigt planerades för offentlig konst i Fisksätra. 1969 beslutades om en allmän pristävling om konstnärlig utsmyckning. Till tävlingen bjöds alla svenska konstnärer. De förslag som vann sätter stor prägel på det offentliga rummet och är starkt identitetsskapande för området.



*Fisksättras höghusdel, mot Lännerstasunden. Huskropparna har placerats i väderstreck för att kunna ge lägenheterna goda ljusförhållanden. Detta innebar att inga långsidor vetter mot vattnet. Gavlarna har klätts med ett mörkbrunt tegel och saknar helt fönster. Från farleden uppfattas därför inte husen som så stora och påtagliga. Den dova färgsättningen och flacka takprofilen bidrar till landskapsanpassningen. Bilden visar också tydligt att husen är uppbyggda på parkeringshus genom de trappor som leder upp från den framförliggande parkeringsplatsen.*

### ***Stråk och parkrum med betydelse för upplevelsen av 1970-talsmiljön***



*Fisksätra allé binder ihop höghusdelens två parkområden. Omkringliggande kvarter strålar också ihop med denna bilfria gångväg. Stråket kantas av raka, tuktade trädplanteringar och flera mindre platsbildningar. Husens horisontella arkitektur förstärker alléns strikthet. Stråket möter i väster Braxenparken och i öster parken bakom Fisksätra torg med monumentalskulpturen Arkitekta Skulpturum – i folkmun kallad "Ryssjan". Den är områdets huvudskulptur med Bertil Herlov Svensson som konstnär.*



Arkitekta Skulpturum har imponerande mått, 8 meter hög med 672 stycken 4 meter långa aluminiumrör. Enligt konstnären ska verket "stimulera och aktivera genom föränderligheten i förhållandet mellan betraktaren och ljusets infallsvinkel". Skulpturen tittar fram från flera håll, till vänster sedd från Fisksätra torg med kyrkan till höger. Konstnären Bertil Herlov Svenssons hade ett konstruktivistiskt synsätt i sitt konstnärskap, d v s han utgår från en geometrisk formvärld på ett teknologiskt sätt.



I själva allén har utrymme getts åt konstnärliga inslag i form av tre skulpturer i svartmålat järn. Konstnärerna Henry Gustavsson och Ilhan Koman har anspelat på Fisksättras namn och läge vid vattnet. I de fisknätsliknande gallren hittas fiskar, men också människoansikten och föremål som kan finnas på en havsbotten, t ex en skrotcykel. Platserna med konstverken har markerats med låga uppbyggda partier med bänkar.



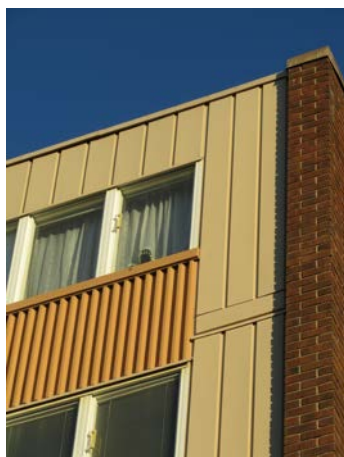
Gångvägarna till småhusområdena Båthöjden och Fiskarhöjden möter platsbildningar med offentlig utsmyckning och "kvarterslek". Även här står aluminiumskulpturer av Bertil Herlov Svensson. De leker med cirkeln som formelement utifrån en kvadratisk grundplåt.





*Braxenparken till vänster, belägen längst västerut i höghusområdet. Till höger Fisksätra torg med Fisksätra kyrka. Kyrkan invigdes av biskop Ingmar Ström 1974. Arkitekter var Tore Forsman och Ulf Snellman. Byggnadskommittén beslutade att det var angeläget att salen fick en kyrklig prägel genom en glasad utbyggnad, ett burspråk. I övrigt är fasaderna klädda med samma mörkbruna tegel som hyreshusen. Från början benämndes byggnaden församlingshus, och skulle betjäna den nya stadsdelen som hade beräknats för 8 500 invånare. Idag har orten ca 7 500 invånare.*

### ***Arkitektoniska karaktärsdrag att förhålla sig till vid underhåll***



*Husens balkongförsedda långsidor präglas av ett rationellt, nästan spartanskt uttryck med lackerad fasadplåt med profiler av standardtyp. Variation har dock eftersträvat genom en mer stringent markerad fasadplåt i bröstningarna och genom skiftande färgsättning. Byggnadsvolymernas skarpt utskurna uttryck kommer av bl a avsaknaden av utskjutande taksprång och att fönstren ligger i liv med fasaden. Sockelvåningar och gavlar är klädda med mörkt tegel . Vid fasadunderhåll är det mörka teglet viktigt att värna om, då det betyder mycket för husens landskapsanpassning. Vid byte eller underhåll av fasadplåt bör man utgå från ett varierat uttryck i profiler och kulörer.*



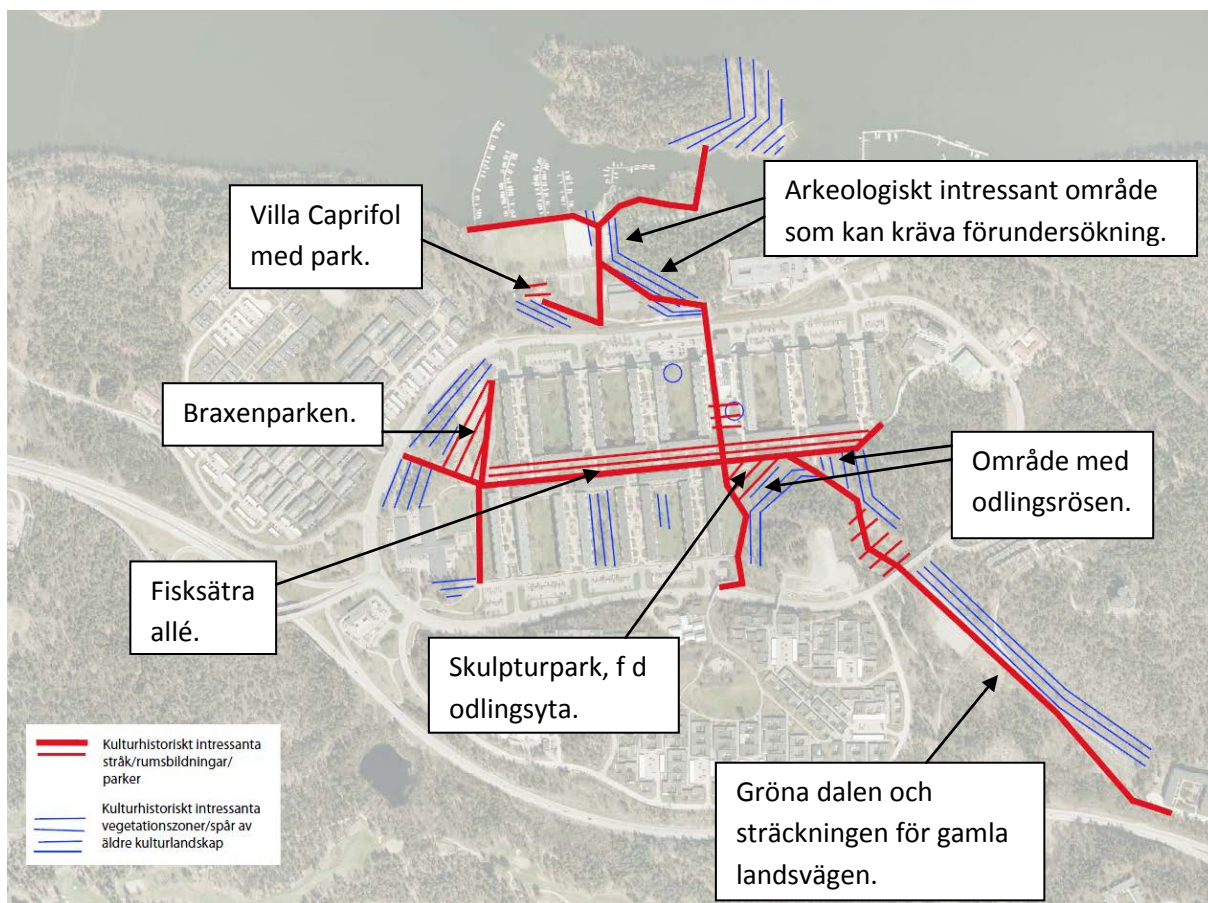
*Bröstningsband i olika färger.*



*Det finns även inslag av trä i arkitekturen. De så kallade balkongverandorna är klädda med träskärmar gestaltade av konstnären Lenny Clarhäll på 1970-talet. Han var en av de konstnärer som hade antagits i byggnadsprojektets tävling om offentlig utsmyckning. Loftgångsfasaderna har en mörkare panelbeklädnad som ger dem en intimare karaktär än övriga fasader.*



*Fågelhöjden identifierades i kulturmiljöprogrammet som en småhusmiljö från miljonprogrammets dagar med kulturhistoriska kvaliteter. Området var den sista etappen i utbyggnaden av Fisksätra och stod klart 1975. Tätheten och den utpräglade trafiksepareringen med en inre carportszon är tidstypisk. Arkitekt var Hjalmar Klemming. Området har behållit sin enhetliga karaktär förvånansvärt väl. Den tillbakablickande utformningen med höga tak och spröjsade fönster visar tydligt hur arkitekturen hade förändrats under slutet av rekordåren då den strama modernismen inte längre var idealet. Kulturmiljöprogrammet anger riktlinjer för bevarande, bl a att enhetligheten och arkitekturen ska bevaras.*



*Kulturhistoriskt intressanta stråk och vegetationszoner. Blått representerar spår av kulturlandskap, d v s brynzoner med kulturpräglad vegetation. Rött visar stråk- och parkrum från 1970-talet med betydelse för upplevelsen av området.*



*Illustration av "Skärgårdsstaden" från samtida försäljningsbroschyr. Strandpromenaden och tallskogen till vänster i bild vill betona områdets natur- och rekreationsvärden.*